



# Det Europæiske Kontor for Kunstig Intelligens



Det Europæiske Kontor for Kunstig Intelligens støtter udviklingen og anvendelsen af pålidelig kunstig intelligens og beskytter samtidig mod risici forbundet med kunstig intelligens. AI-kontoret blev [oprettet i Europa-Kommissionen](https://digital-strategy.ec.europa.eu/en/library/commission-decision-establishing-european-ai-office) (<https://digital-strategy.ec.europa.eu/en/library/commission-decision-establishing-european-ai-office>) som centrum for AI-eksperise og udgør grundlaget for et fælles europæisk AI-forvaltningssystem.

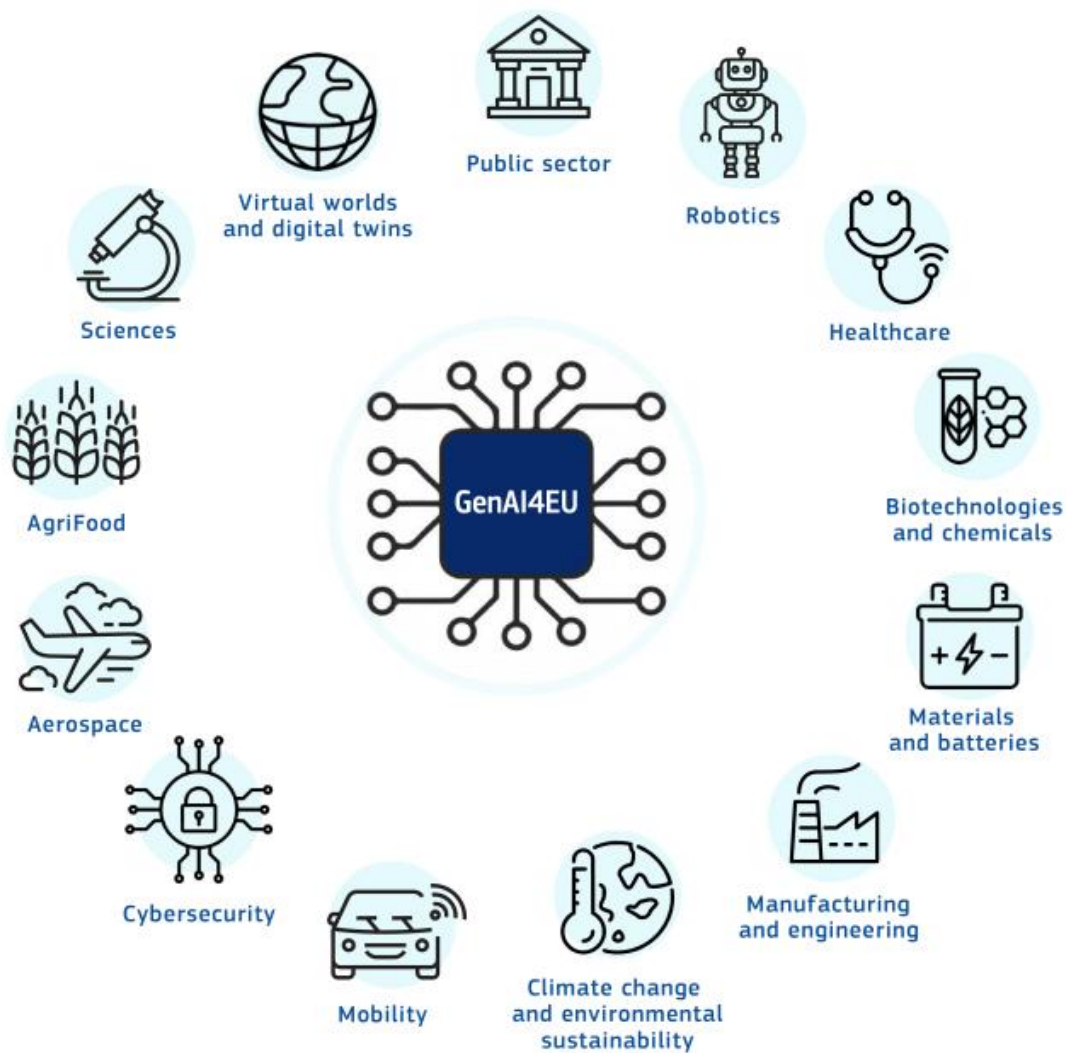
EU sigter mod at sikre, at **kunstig intelligens er sikker og pålidelig**. Med henblik herpå er [forordningen om kunstig intelligens](https://digital-strategy.ec.europa.eu/en/policies/european-approach-artificial-intelligence) (<https://digital-strategy.ec.europa.eu/en/policies/european-approach-artificial-intelligence>) den første omfattende retlige ramme nogensinde for kunstig intelligens på verdensplan, der garanterer menneskers sundhed, sikkerhed og grundlæggende rettigheder og skaber retssikkerhed for virksomheder i alle 27 medlemsstater.

AI-kontoret er unikt rustet til at støtte [EU's tilgang til kunstig intelligens](https://digital-strategy.ec.europa.eu/en/policies/european-approach-artificial-intelligence). (<https://digital-strategy.ec.europa.eu/en/policies/european-approach-artificial-intelligence>) Det spiller en central rolle i gennemførelsen af forordningen om kunstig intelligens ved at støtte forvaltningsorganerne i medlemsstaterne i deres opgaver. Den håndhæver reglerne for AI-modeller til generelle formål. Dette understøttes af de beføjelser, som Kommissionen har fået tillagt ved forordningen om kunstig intelligens, herunder evnen til at foretage evalueringer af AI-modeller til generelle formål, anmode om oplysninger og foranstaltninger fra modeludbydere og anvende sanktioner. Kontoret for kunstig intelligens fremmer også et innovativt økosystem af pålidelig kunstig intelligens for at høste de samfundsmæssige og økonomiske fordele. Det sikrer en strategisk, sammenhængende og effektiv europæisk tilgang til kunstig intelligens på internationalt plan og bliver et globalt referencepunkt.

Med henblik på **velinformeret beslutningstagning samarbejder AI-kontoret med medlemsstaterne** og det bredere **ekspertsamfund** gennem særlige fora og ekspertgrupper. De kombinerer viden fra det videnskabelige samfund, industrien, tænketanke, civilsamfundet og open source-økosystemet og sikrer, at der tages hensyn til deres synspunkter og ekspertise. AI-kontoret er baseret på omfattende indsigt i AI-økosystemet, herunder fremskridt med hensyn til kapaciteter, udbredelse og andre tendenser, og fremmer en grundig forståelse af potentielle fordele og risici.

## GenAI4EU

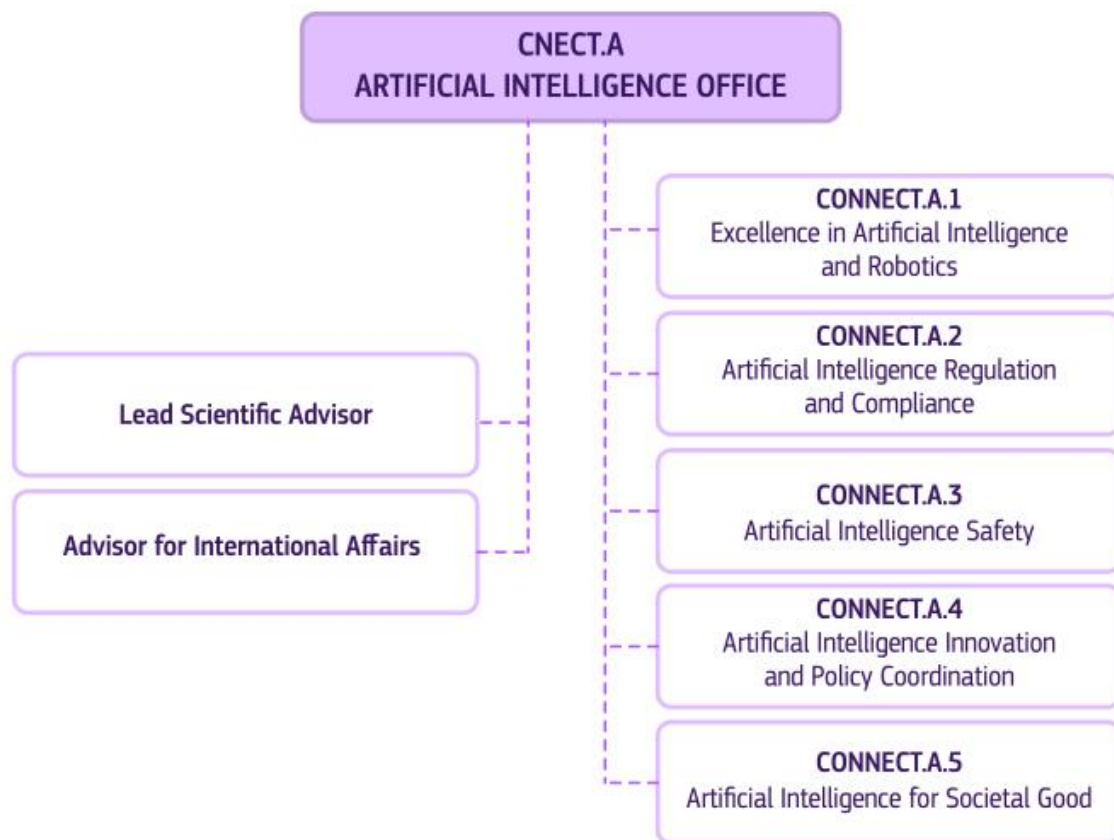
I januar 2024 lancerede Kommissionen en [innovationspakke for kunstig intelligens](https://ec.europa.eu/commission/presscorner/detail/en/ip_24_383) ([https://ec.europa.eu/commission/presscorner/detail/en/ip\\_24\\_383](https://ec.europa.eu/commission/presscorner/detail/en/ip_24_383)) for at støtte nystartede virksomheder og SMV'er i at udvikle pålidelig kunstig intelligens, der er i overensstemmelse med EU's værdier og regler. Både **initiativet "GenAI4EU"** og kontoret for kunstig intelligens var en del af denne pakke. Sammen vil de bidrage til udviklingen af nye use cases og nye anvendelser i Europas 14 industrielle økosystemer samt i den offentlige sektor. Anvendelsesområder omfatter robotteknologi, sundhed, bioteknologi, produktion, mobilitet, klima og virtuelle verdener.



## AI-kontorets struktur

Det Europæiske AI-kontors organisatoriske struktur består af 5 enheder og 2 rådgivere, hvilket afspejler dets mandat. Det drejer sig bl.a. om:

- Enheden "Excellence in AI and Robotics" (ekspertise inden for kunstig intelligens og robotteknologi)
- Enheden "Forordning og overholdelse"
- Enheden for AI-sikkerhed
- Enheden "Innovation i kunstig intelligens og politikkoordinering"
- Enheden "AI for samfundsgoder"
- Den ledende videnskabelige rådgiver
- Rådgiver for internationale anliggender



AI-kontoret vil beskæftige over 140 medarbejdere, herunder teknologispecialister, administrative assistenter, advokater, politikspecialister og økonomer (læs mere nedenfor).

## AI-kontorets opgaver

### Støtte til forordningen om kunstig intelligens og håndhævelse af AI-regler til generelle formål

AI-kontoret gør brug af sin ekspertise til at støtte gennemførelsen af AI-forordningen ved at:

- Bidrag til **en sammenhængende anvendelse af forordningen om kunstig intelligens** i medlemsstaterne, herunder oprettelse af rådgivende organer på EU-plan, der letter støtte og informationsudveksling
- Udvikling af **værktøjer, metoder og benchmarks til evaluering af kapaciteten** og rækkevidden af AI-modeller til generelle formål og **klassificering af modeller** med systemiske risici
- Udarbejdelse **af avancerede adfærdskodekser med henblik på at** præcisere reglerne i samarbejde med førende AI-udviklere, det videnskabelige samfund og andre eksperter
- **Undersøgelse af mulige overtrædelser** af reglerne, herunder evalueringer med henblik på at vurdere modelkapaciteter, og anmodning til udbydere om at **træffe korrigerende foranstaltninger**
- Udarbejde vejledning **og retningslinjer, gennemførelsesretsakter og delegerede retsakter** og andre værktøjer til støtte for en effektiv gennemførelse af forordningen om kunstig intelligens og **overvågning af overholdelsen** af forordningen

### Styrkelse af udviklingen og anvendelsen af pålidelig kunstig intelligens

Kommissionen sigter mod at fremme pålidelig kunstig intelligens i hele det indre marked. AI-kontoret bidrager i samarbejde med relevante offentlige og private aktører og startupsamfundet til dette ved at:

- Fremme af **tiltag og politikker med henblik på at høste de samfundsmæssige og økonomiske fordele ved** kunstig intelligens i hele EU
- Yde rådgivning om bedste praksis og muliggøre let adgang til **sandkasser for kunstig intelligens, prøvning i**

- **den virkelige verden og andre europæiske støttestrukturer** for udbredelse af kunstig intelligens
- Tilskyndelse til **innovative økosystemer for pålidelig kunstig intelligens** for at styrke EU's konkurrenceevne og økonomiske vækst
- Bistand til **Kommissionen med at udnytte brugen af transformative AI-værktøjer** og styrke AI-færdigheder

## Fremme af internationalt samarbejde

På internationalt plan bidrager kontoret for kunstig intelligens til en strategisk, sammenhængende og effektiv EU-tilgang ved at:

- Fremme af **EU's tilgang til pålidelig kunstig intelligens**, herunder samarbejde med lignende institutioner i hele verden
- Fremme af internationalt samarbejde og forvaltning inden for kunstig intelligens med henblik på **at bidrage til en global tilgang til kunstig intelligens**
- Støtte til **udvikling og gennemførelse af internationale aftaler** om kunstig intelligens, herunder støtte fra medlemsstaterne

For effektivt at udføre alle opgaver på grundlag af dokumentation og fremsyn overvåger AI-kontoret løbende AI-økosystemet, den teknologiske udvikling og markedsudviklingen, men også fremkomsten af systemiske risici og andre relevante tendenser.

## Samarbejde med institutioner, eksperter og interessenter

Samarbejde med en bred vifte af institutioner, eksperter og interessenter er afgørende for AI-kontorets arbejde.

På institutionelt plan arbejder kontoret for kunstig intelligens tæt sammen med **Det Europæiske Udvalg for Kunstig Intelligens**, der består af repræsentanter [for medlemsstaterne, og Kommissionens Europæiske Center for Algoritmisk Gennemsigtighed](#) ([https://algorithmic-transparency.ec.europa.eu/index\\_en](https://algorithmic-transparency.ec.europa.eu/index_en)) (ECAT).

Ekspertpanelet af uafhængige eksperter sikrer en stærk forbindelse til det videnskabelige samfund. Yderligere teknisk ekspertise samles i et **rådgivende forum**, der repræsenterer et afbalanceret udvalg af interessenter, herunder industrien, nystartede virksomheder og SMV'er, den akademiske verden, tænketanke og civilsamfundet. AI-kontoret kan også **indgå partnerskaber med** individuelle **eksperter** og **organisationer**. Det vil også skabe fora for **samarbejde mellem udbydere af AI-modeller og -systemer**, herunder AI til generelle formål, og på samme måde for **open source-samfundet** med henblik på at udveksle bedste praksis og bidrage til udviklingen af adfærdskodekser og adfærdskodekser.

AI-kontoret fører også tilsyn med [AI-pagten](https://digital-strategy.ec.europa.eu/en/policies/ai-pact) (<https://digital-strategy.ec.europa.eu/en/policies/ai-pact>), som giver virksomhederne mulighed for at samarbejde med Kommissionen og andre interessenter såsom udveksling af bedste praksis og fælles aktiviteter. Du kan holde dig opdateret og registrere dig på [webstedet for arrangementer vedrørende AI-pagten](https://digital-strategy.ec.europa.eu/en/policies/ai-pact-events). (<https://digital-strategy.ec.europa.eu/en/policies/ai-pact-events>) Dette engagement er påbegyndt, inden forordningen om kunstig intelligens trådte i kraft, og vil gøre det muligt for virksomhederne at planlægge og forberede sig på den fulde gennemførelse af forordningen om kunstig intelligens. Alt dette vil indgå i den [europæiske alliance vedrørende kunstig intelligens](https://digital-strategy.ec.europa.eu/en/policies/european-ai-alliance), (<https://digital-strategy.ec.europa.eu/en/policies/european-ai-alliance>) som er et initiativ fra Kommissionen, med henblik på at etablere en åben politisk dialog om kunstig intelligens.

Yderligere initiativer til fremme af pålidelig udvikling og udbredelse af kunstig intelligens i EU er kortlagt i den [koordinerede plan for kunstig intelligens](https://digital-strategy.ec.europa.eu/en/policies/plan-ai). (<https://digital-strategy.ec.europa.eu/en/policies/plan-ai>)

## Det Europæiske Udvalg for Kunstig Intelligens

Det [Europæiske Udvalg for Kunstig Intelligens \(AI-Udvalget\)](https://digital-strategy.ec.europa.eu/en/policies/ai-office-board) (<https://digital-strategy.ec.europa.eu/en/policies/ai-office-board>) er et centralt rådgivende organ, der omfatter repræsentanter fra hver enkelt EU-medlemsstat, og som støttes af AI-kontoret i Europa-Kommissionen. Udvalget for Kunstig Intelligens' primære rolle er at sikre en effektiv gennemførelse af forordningen om kunstig intelligens i hele EU ved at koordinere nationale myndigheder, udveksle teknisk og reguleringsmæssig ekspertise og yde rådgivning om AI-politik, innovation og internationale partnerskaber. Den har til formål at fremme en sammenhængende og fremadrettet politisk ramme for kunstig intelligens, der er til gavn for alle europæiske borgere, samtidig med at der opretholdes høje standarder for sikkerhed og etik.

## Jobmuligheder og samarbejde

AI-kontoret **rekrutterer** talenter med forskellige baggrunde til politisk, teknisk og juridisk arbejde og administrativ bistand.

Du kan [tilmelde dig \(https://ec.europa.eu/eusurvey/runner/AIOffice-Interest-General\)](https://ec.europa.eu/eusurvey/runner/AIOffice-Interest-General) for at modtage opdateringer fra AI-kontoret og/eller give udtryk for din interesse for arbejdsmuligheder i AI-kontoret.

Du kan kontakte Det Europæiske Kontor for Kunstig Intelligens via følgende kontaktoplysninger: [CNECT-AIOFFICE@ec.europa.eu \(mailto:CNECT-AIOFFICE@ec.europa.eu\)](mailto:CNECT-AIOFFICE@ec.europa.eu) for generelle forespørgsler og [CNECT-AIOFFICE-RECRUITMENT@ec.europa.eu \(mailto:CNECT-AIOFFICE-RECRUITMENT@ec.europa.eu\)](mailto:CNECT-AIOFFICE-RECRUITMENT@ec.europa.eu) for forespørgsler vedrørende jobmuligheder.

Dette er en maskinoversættelse, der stilles til rådighed af Europa- og Kommissionens eTranslationstjeneste for at hjælpe dig med at forstå denne side. [Du bedes læse brugsbetingelserne \(https://ec.europa.eu/info/use-machine-translation-europa-exclusion-liability\\_en\)](https://ec.europa.eu/info/use-machine-translation-europa-exclusion-liability_en). Du kan læse originalversionen [på startsiden \(https://digital-strategy.ec.europa.eu/en/policies/ai-office\)](https://digital-strategy.ec.europa.eu/en/policies/ai-office).

---

**Source URL:** <https://digital-strategy.ec.europa.eu/policies/ai-office>

© European Union, 2025 - [Shaping Europe's digital future \(https://digital-strategy.ec.europa.eu/da\)](https://digital-strategy.ec.europa.eu/da) - PDF generated on 29/03/2025

Reuse of this document is allowed, provided appropriate credit is given and any changes are indicated (Creative Commons Attribution 4.0 International license).

For any use or reproduction of elements that are not owned by the EU, permission may need to be sought directly from the respective right holders.