

Umelá inteligencia pre verejné blaho

Umelá inteligencia má moc podnecovať zmysluplné zmeny, zlepšovať životy a riešiť niektoré z najväčších svetových výziev, čo prináša revolúciu v spôsobe, akým riešime problémy. Iniciatívy v oblasti umelej inteligencie pre verejné blaho sa zameriavajú na etické a zodpovedné využívanie umelej inteligencie s cieľom dosiahnuť pozitívny sociálny vplyv.

Umelá inteligencia pre verejné blaho v kancelárii pre umelú inteligenciu

Úrad Európskej komisie pre umelú inteligenciu sa usiluje o umelú inteligenciu pre verejné blaho tým, že vyvíja špičkové modely a algoritmy umelej inteligencie na riešenie hlavných spoločenských výziev – od zlepšenia zdravotnej starostlivosti a optimalizácie využívania energie až po zmiernenie vplyvu katastrof prostredníctvom pripravenosti, krízového riadenia a rekonštrukcie.

Modely a algoritmy umelej inteligencie budú otvorené a prístupné s cieľom podporiť spoluprácu a inovácie, z ktorých budú mať prospech všetci.

Oblasti zamerania umelej inteligencie pre verejné blaho



Optimalizácia energie

Umelá inteligencia ponúka sľubnú cestu pre inteligentné mestské siete dynamickým prispôbením sa meniacemu sa dopytu po energii a efektívnou integráciou obnoviteľných zdrojov energie. Tým sa pripraví pôda pre efektívnejšie a ekologickejšie využívanie energie.



Zdravotníctvo

Existuje niekoľko aplikácií umelej inteligencie v oblasti zdravia. Umelá inteligencia má napríklad potenciál výrazne zvýšiť presnosť a účinnosť diagnostiky rakoviny, najmä rakoviny prsníka a prostaty, a to analýzou lekárskeho snímkov. Využitím algoritmov strojového učenia a pokročilých techník spracovania obrazu môže umelá inteligencia pomôcť lekárom pri identifikácii jemných vzorov alebo anomálií, ktoré môže byť pre ľudské oko ťažké zistiť.



Životné prostredie

Extrémne počasie a predpovedanie klímy zohrávajú kľúčovú úlohu pri predvídaní katastrof zhoršených klimatickou krízou a príprave na ne. Napríklad rozvoj digitálnych replík tropických cyklónov uľahčí presnejšie miestne posudzovanie rizík a predpovedanie ich vplyvov, z čoho



Reakcia na núdzovú situáciu

Vzhľadom na katastrofy, ako sú prírodné požiare a záplavy, špičkové technológie - umelá inteligencia, geografické informačné systémy (GIS) a analýza údajov v reálnom čase - umožňujú tímom reakcie na núdzové situácie predvídať potreby, optimalizovať pridelovanie zdrojov a

budú mať prospech obzvlášť zraniteľné regióny alebo oblasti s obmedzenými schopnosťami varovania.

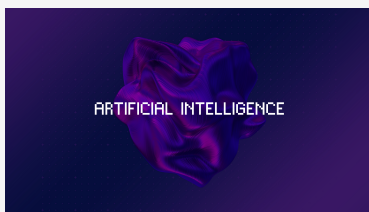
sledovať pokrok. Tieto analytické nástroje pomáhajú zabezpečiť rýchlejšiu a účinnejšiu koordináciu.



Rekonštrukcia

Inovatívne uplatňovanie umelej inteligencie spočíva v obnove miest a komunít postihnutých prírodnými katastrofami alebo katastrofami spôsobenými ľudskou činnosťou. Využívanie umelej inteligencie pomôže miestnym orgánom posúdiť škody, simulovať scenáre rekonštrukcie, odhadnúť náklady a sledovať odchýlky nákladov. To všetko pripravuje pôdu pre projekty obnovy, ktoré sú transparentnejšie a menej náchylné na podvody, a to prostredníctvom zvýšenej zodpovednosti.

Súvisiaci obsah



European AI Office

<https://digital-strategy.ec.europa.eu/sk/policies/ai-office>

The European AI Office is the centre of AI expertise across the EU. It plays a key role in implementing the AI Act - especially for general-purpose AI - fostering the development and use of trustworthy AI, and international cooperation.

Toto je strojový preklad poskytnutý službou [Európskej komisie eTranslation](#) s cieľom umožniť vám porozumieť textu [Prečítajte si](#) [Podmienky používania](#) (https://ec.europa.eu/info/use-machine-translation-europa-exclusion-liability_en). Prečítať si pôvodnú verziu, [prístup k zdrojovej stránke](#) (<https://digital-strategy.ec.europa.eu/en/factpages/ai-public-good>).

PDF generated on 05/04/2025 from [Umelá inteligencia pre verejné blaho](#) (<https://digital-strategy.ec.europa.eu/sk/factpages/ai-public-good>)

© European Union, 2025 - Reuse of this document is allowed, provided appropriate credit is given and any changes are indicated (Creative Commons Attribution 4.0 International license). For any use or reproduction of elements that are not owned by the EU, permission may need to be sought directly from the respective right holders.